

ȘANTIERUL ARHEOLOGIC BOLOGA, JUD. CLUJ (1967)*

EUG. CHIRILĂ și N. GUDEA

ÎN VARA anului 1967, între 3 iulie și 1 august, au fost reluate după o întrerupere de 31 de ani, cercetările la castrul roman de la Bologa¹. Cercetările au urmărit în primul rînd stabilirea planului și a dimensiunilor exacte ale castrului de piatră, determinarea poziției praetoriului și în funcție de aceasta, cercetarea porții *praetoria*².

S-au trasat patru secțiuni (V—VIII)³, cîte una pe fiecare latură. Lungimea secțiunilor nu depășea patru metri, ele avînd scopul de a identifica traseul zidului de incintă și a verifica tehnica lui de construcție. Secțiunile arată că în faza de piatră, castrul, de formă dreptunghiulară, cu laturile lungi orientate nord-sud, avea dimensiunile de 213×133 m⁴. Suprafața castrului se apropie deci de 3 ha.

Zidul din incintă, din care se păstrează în cea mai mare parte temelia și foarte puțin din partea superioară, avînd o grosime de 1,50 m este construit în tehnica *opus incertum*. Temelia marcată de o bordură la nivelul bermei, este mai groasă cu 0,30 m. Ea nu are fețe regulate, mai ales pe interior. A fost înfiptă în valul castrului de pămînt⁵. Materialul arheologic descoperit în aceste secțiuni este foarte sărac, reducîndu-se doar la fragmente ceramice și țigle.

În sectorul central, care se află ceva mai jos decît restul suprafeței castrului, a fost trasată secțiunea a IX-a. Această zonă a fost total răvășită de gropi imense făcute fie de căutătorii de comori, fie de cei care au scos piatră⁶. Gropile au străbătut nivelul antic pătrunzînd de multe ori adînc și în pămîntul neumblat. Secțiunea a IX-a a întîlnit zidurile praetorium-ului. Pentru a delimita această clădire au fost trasate numeroase casete care să stabilească direcția zidurilor. Din zidul praetoriului construit în tehnica *opus incertum* se păstrează numai temelia groasă de 0,90 m. Praetorium-ul are dimensiunile de 36×30 m. Aceste dimensiuni sînt date sub rezervă.

* Săpăturile au fost executate în cadrul planului de cercetare al Academiei R. S. România. Colectivul de lucru a fost alcătuit din M. Macrea, E. Chirilă, V. Lucăcel, N. Gudea, C. Pop.

¹ În legătură cu cercetările anterioare vezi M. Macrea, *Castrul roman de la Bologa, săpăturile din vara anului 1936*, ACMIT, 4, 1932—1936, p. 195—233, cu bibliografia referitoare la castru.

² Suprafața castrului fiind cultivată, cercetările din vara anului 1967 au avut un caracter restrîns.

³ La numerotarea secțiunilor s-a pornit de la secțiunile trasate în campania din 1936. M. Macrea, op. cit., p. 203.

⁴ *Ibidem*, p. 204, măsoară castrul de pe culmea *agger*-ului.

⁵ *Ibidem*, p. 221—233.

⁶ Piatra din sectorul praetoriului a fost folosită la construirea șoselei naționale la sfîrșitul secolului trecut și probabil la unele clădiri din sat.

Se pare că zidul de nord se întinde mai departe spre est (vezi fig. 1). Pe latura de sud a praetoriului se aflau încăperi a căror lărgime era de 7,75 m. Unul din zidurile care despărțea aceste încăperi a fost identificat prin secțiunea a IX-a. În fața încăperilor se află atrium. Deschiderea praetoriului este spre nord, ceea ce a permis să se stabilească poziția porții praetoria, care se află pe latura de nord. Cantitatea mare de țigle și olane arată că praetoriul a fost acoperit cu țiglă. Multe din ele poartă ștampilele trupelor care au staționat aici. În *atrium* au apărut numeroase fragmente ceramice, o lucerna lucrată grosolan cu mîna din pastă roșie (fig. 2/1—11, 15—18), piroane, resturi de obiecte de bronz, două chei de fier (fig. 3/3,5—8, 11—13). S-au descoperit două monede : un sesterț și un as foarte rău conservate, care sînt datate cu probabilitate în secolul al II-lea e.n. În *atrium*, în zona din fața încăperilor au apărut numeroase fragmente de piatră calcaroasă, unele cioplite, altele cu inscripție. Numeroasele fragmente de inscripție sînt mici, majoritatea purtînd părți de litere sau cel mult, una sau două litere. După calitatea pietrei și înălțimea literelor, fragmentele par să aparțină mai multor inscripții. Iată cîteva fragmente ⁷ :

1. Fragment de piatră calcaroasă cu dimensiunile de $0,30 \times 0,15 \times 0,13$ m. Înălțimea literelor de 0,05 m.

C A
RDIA
D DE (fig. 3/1)

2. Fragment de piatră calcaroasă cu dimensiunile de $0,15 \times 0,19 \times 0,14$ m. Înălțimea literelor este de 0,05 m.

I M
G O
X (fig. 3/2)

3. Fragment de piatră calcaroasă cu dimensiunile de $0,30 \times 0,20 \times 0,07$ m, provenind din partea superioară a unei inscripții. Înălțimea literelor este de 0,05 m.

M P C A
A N T (fig. 3/3)

4. Fragment de piatră calcaroasă cu dimensiunile de $0,27 \times 0,12 \times 0,15$ m. Pe latura stîngă are un chenar lat de 0,250 m. Înălțimea literelor este de 0,06 m.

I M (?)
P O
P O (fig.3/4)

Primele două fragmente par să facă parte din inscripțiile sau dintr-o singură inscripție închinată împăratului Gordianus III. Fragmentul nr. 3 pare să aparțină unei inscripții dedicate aceluiași împărat. Aceasta face ca numărul inscripțiilor din Dacia închinat acestui împărat să crească cel puțin la zece ⁸.

⁷ Restul fragmentelor, păstrate în Muzeul din Cluj, urmează să fie cercetate și publicate la sfîrșitul săpăturilor.

⁸ I. I. Russu, *Note epigrafice* (seria XI) AMN, 5, 1968 p. 457—459.

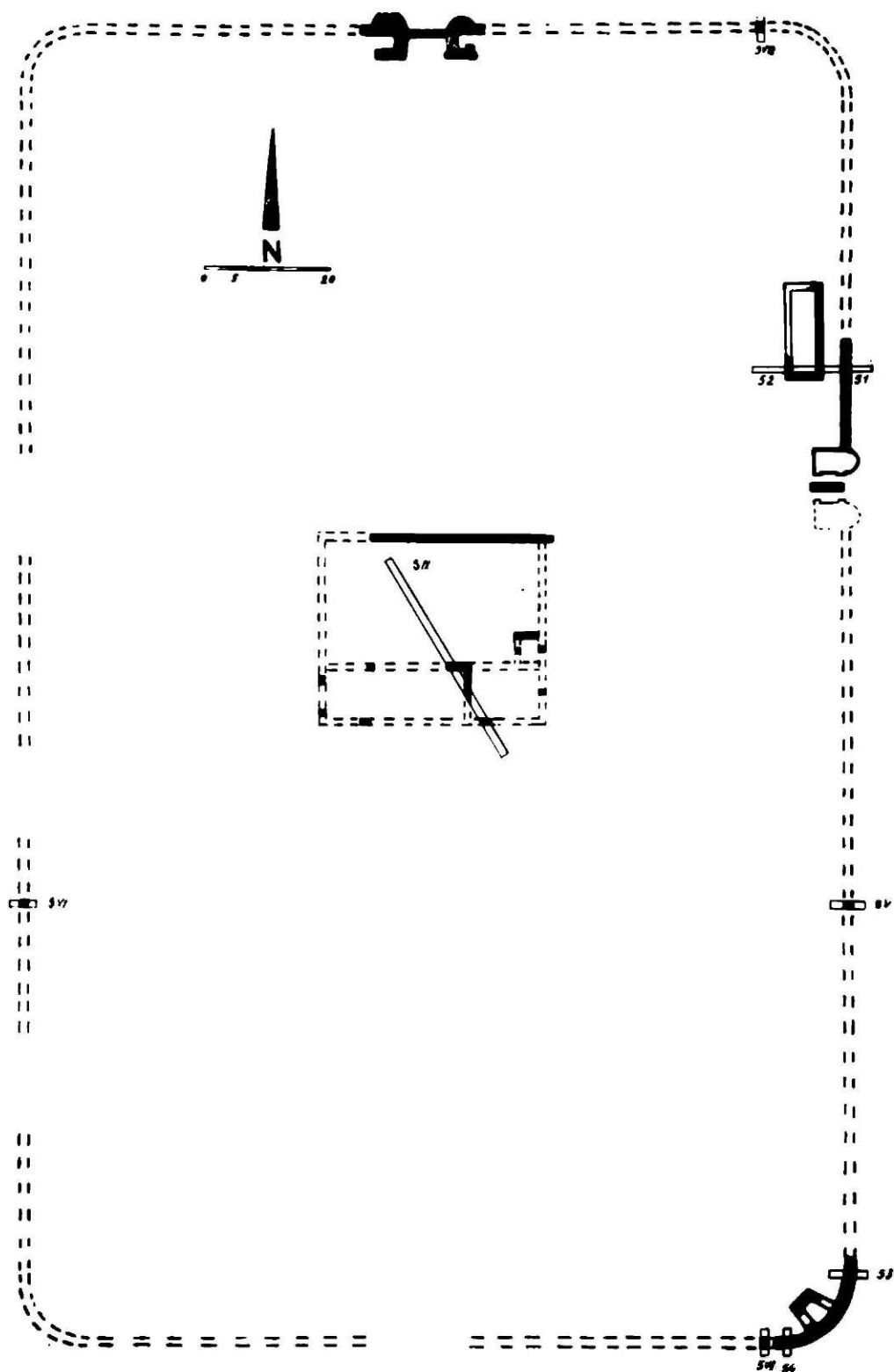


Fig. 1. Planul castrului.

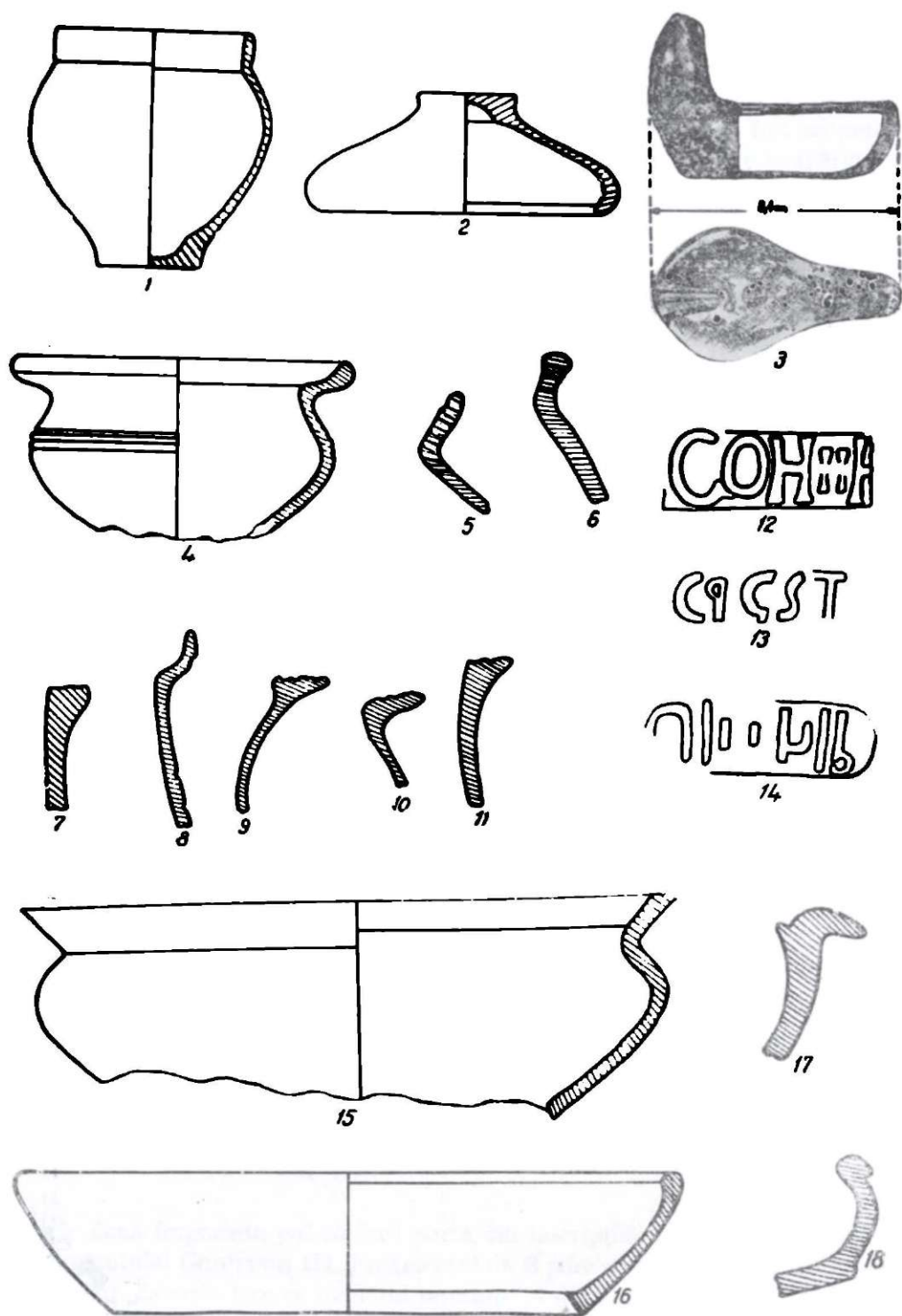


Fig. 2. — 1-2, fragmente ceramice; 3, lucerna; 4-11 și 15-18, fragmente ceramice; 12-14, tipuri de ștampile.

Pe latura de nord a fost dezvelită printr-o casetă de 20 x 10 m *porta praetoria*. Turnurile porții au ieșindul semicircular⁹. Dimensiunile turnurilor diferă. Turnul de est, din care se păstrează o porțiune din partea lui superioară, are o lățime de 5 m. La capetele zidului de sud, turnul



1

2



3

4

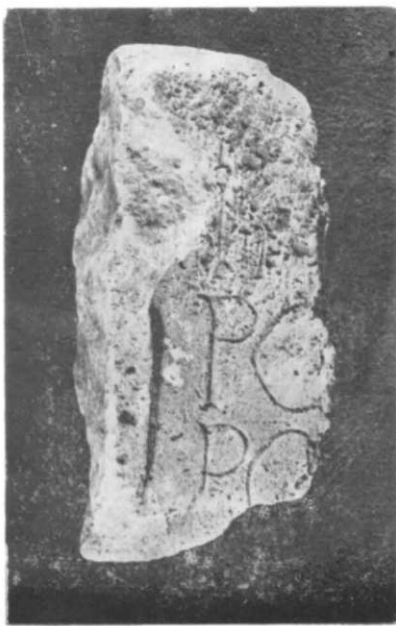


Fig. 5. Fragmente de inscripție din *praetorium*.

are cîte un contrafort lat de 1,10 m care depășește zidul cu 0,30 m. Ieșirdul semicircular depășește zidul de incintă cu 1,90 m. Partea din spate a turnului depășește

⁹ Se corectează astfel informația din SCIV, 19, 1968, rare de formă petruleteră, 4, p. 687, conform căreia poarta avea bastioane de apă-

(spre interior) zidul de incintă cu 5,30 m, socotind ambele dimensiuni de la fața externă a zidului de incintă. Turnul de vest, din care se păstrează numai temelia, are o lățime de 6 m. Ieșindul semicircular depășește zidul de incintă cu 2 m iar spatele turnului cu 6,70 m. Distanța între turnuri este de 7 m. Turnul de vest este deplasat puțin spre față, în raport cu turnul de est, pentru că în această zonă însuși zidul de incintă este deplasat cu 1,70 m mai înainte (vezi fig. 4). Zidul turnurilor este construit din blocuri care spre exterior sînt prinse cu mortar. Spațiul din față al turnurilor, pînă la o linie care corespunde cu fața interioară a zidului de incintă este umplut cu bolovani, probabil pînă la înălțimea *agger*-ului. Parterul turnurilor nu era locuit. Intrarea se făcea de pe *agger*, turnurile neavînd latură externă spre *agger*. Judecînd după numeroasele

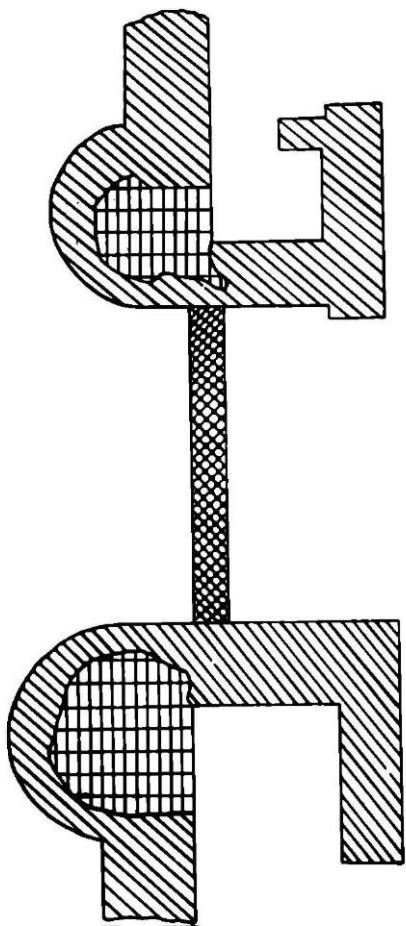


Fig. 4. — Planul porții *praetoria*.

De remarcat că în castru apare alături de ceramica romană și ceramica dacică ¹⁴.

piroane descoperite la suprafața terenului, turnurile aveau etaj. În turnul de vest, la suprafață s-au descoperit un vîrf de sulită (fig. 5/1), un fragment de fibulă, un buton de bronz și o fusaiolă de lut (fig. 5/4, 9, 10). În spațiul dintre turnuri pe prundișul care acoperea *via praetoria* a fost dezvelit un bloc de piatră cioplită care orna poarta (fig. 6/a, b). În această zonă s-a descoperit un sesterț de la Faustina Senior (Col², II, 415—416 sau 421) de o conservare mediocră.

Mai tîrziu poarta a fost blocată cu un zid gros de 0,80 m, cu temelia pe prundișul drumului. În spatele acestui zid, spre interior, sînt urme de locuire constînd dintr-o vatră, material ceramic și o pereche de foarfeci din fier (fig. 5/2).

Numeroasele cărămizi și țigle ștampilate găsite peste tot unde s-a cercetat, confirmă staționarea în castru a două corpuri de trupă. Unul din ele este *Cohors II Hispanorum equitata Cyrenaica* ¹⁰ care are patru tipuri de ștampile în mai multe variante ¹¹ (fig. 5/14; fig. 2/12, 14). În ceea ce privește al doilea corp de trupă, diplomele militare descoperite mai recent în Dacia ¹², arată că este vorba de *Cohors I Aelia Gaesatorum* de la care provin ștampilele din fig. 5/15 și 2/13. Contextul arheologic în care apar aceste ștampile nu aduce nici o precizare în legătură cu ordinea staționării lor în castru.

Este posibil ca ele să fi staționat succesiv ¹³, dar dimensiunile castrului nuse opun existenței unei garnizoane compusă din ambele corpuri de trupă.

Pe lângă ștampilele cunoscute pînă acum apare la Bologa un tip necunoscut de ștampilă pe țiglă. Ea pare să aparțină mai degrabă unui particular decît unui corp de trupă (fig. 5/6).

¹⁰ M. Macrea, *op. cit.*, p. 223.

¹¹ *Ibidem*, p. 224—225.

¹² M. Rusu, *Cercetări arheologice la Gildu*, Materiale, 2, 1956, p. 74; C. Daicoviciu — D. Protase, *O diplomă militară din Dacia Porolissensis*, AMN, 1, 1964, p. 169,

n. 72.

¹³ M. Macrea, *op. cit.*, p. 328.

¹⁴ N. Gudea, *Ceramica dacică din castrul roman de la Bologa*, AMN, 6, 1969, p. 503 și urm.

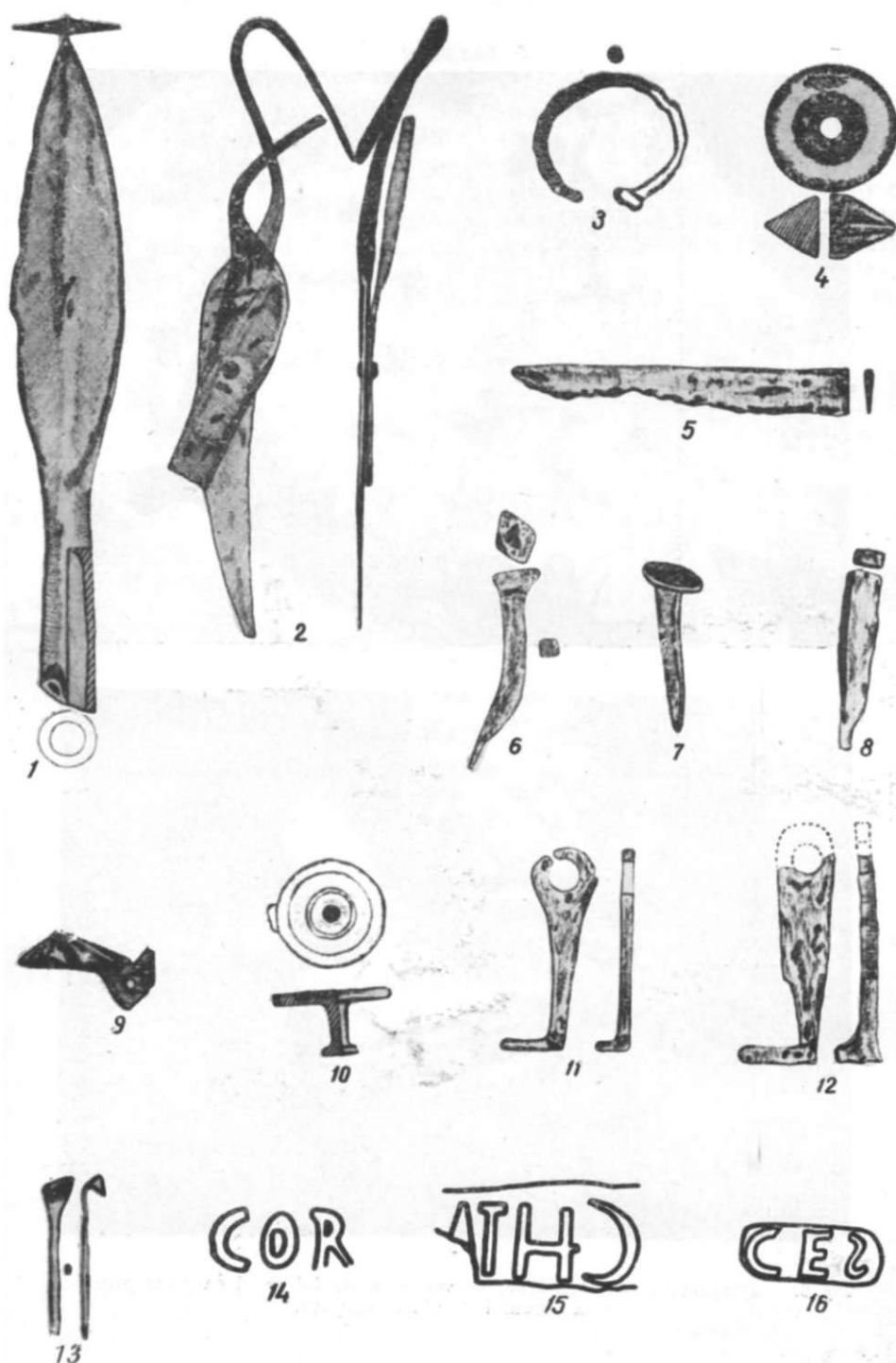


Fig. 5. — 1, vîrf de suliță; 2, foarfece din fier; 3, 5, resturi de obiecte din bronz; 4, fusaiolă de lut; 6 — 8 și 13, piroane din fier; 9, fragmente de fibulă; 10, rozetă; 11, 12, chei din fier; 14 — 16, tipuri de ștampile.



a



b

Fig. 6. a) ieșindul turnului de vest ; b) vedere a zidului ce bloca *porta praetoria* și a blocului de piatră cioplită.

LE CHANTIER ARCHÉOLOGIQUE DE BOLOGA, DÉP. DE CLUJ (1967)

RÉSUMÉ

En 1967 ont été reprises les recherches archéologiques dans le *castrum* romain. On a cherché d'établir le plan et les dimensions du *castrum* ainsi que de déterminer la position du *praelorium* et de pouvoir étudier la porte du *praelorium*.

Un riche matériel archéologique a été mis au jour, étant formé par : le mur d'enceinte, présentant la technique de construction du *castrum*, ainsi que des briques, des tuiles, et aussi des tuiles estampillées, des fragments provenant des divers objets en bronze, une grande quantité de monnaies, des inscriptions épigraphiques en pierre calcaire, des fragments de céramique romaine à côté des fragments céramiques daciques. La porte praetoria a été bloquée par un mur à une date tardive.

EXPLICATION DES FIGURES

Fig. 1 — Plan général du *castrum* romain.

Fig. 2 — 1-2, fragments céramiques ; 3, *lucerna* ; 4-11 et 15,18, fragments céramiques ; 12-14, les estampilles appartenant à l'armée romaine.

Fig. 3. — Fragments d'une inscription du *praelorium*.

Fig. 4. — Plan de la porte du *praelorium*.

Fig. 5. — 1, point de lance ; 2, ciseaux en fer ; 3,5, fragments des objets en bronze ; 4, fusaïolle en terre glaise ; 6-8 et 13, clous en fer ; 9, fragments de fibule ; 10, rosette ; 11-12, les clés en fer ; 14-16, différentes catégories d'estampilles appartenant à l'armée romaine.

Fig. 6. — a) Prolongement du tour de l'ouest ; b) vue du mur de l'enceinte.